



Ausgabe: August 2012
zuletzt geändert GMBI 2022, S. 251

Technische Regeln für Arbeitsstätten	Pausen- und Bereitschaftsräume	ASR A4.2
---	---	-----------------

Die Technischen Regeln für Arbeitsstätten (ASR) geben den Stand der Technik, Arbeitsmedizin und Hygiene sowie sonstige gesicherte wissenschaftliche Erkenntnisse für die Sicherheit und Gesundheit der Beschäftigten beim Einrichten und Betreiben von Arbeitsstätten wieder.

Sie werden vom

Ausschuss für Arbeitsstätten

ermittelt bzw. angepasst und vom Bundesministerium für Arbeit und Soziales im Gemeinsamen Ministerialblatt bekannt gemacht.

Diese ASR A4.2 konkretisiert im Rahmen ihres Anwendungsbereichs Anforderungen der Verordnung über Arbeitsstätten. Bei Einhaltung dieser Technischen Regel kann der Arbeitgeber davon ausgehen, dass die entsprechenden Anforderungen der Verordnung erfüllt sind. Wählt der Arbeitgeber eine andere Lösung, muss er damit mindestens die gleiche Sicherheit und den gleichen Schutz der Gesundheit für die Beschäftigten erreichen.

Inhalt

- 1 Zielstellung
- 2 Anwendungsbereich
- 3 Begriffsbestimmungen
- 4 Pausenräume und Pausenbereiche
- 5 Bereitschaftsräume
- 6 Einrichtungen für schwangere Frauen und stillende Mütter
- 7 Abweichende/ergänzende Anforderungen für Baustellen

Literaturhinweise

- inoffizieller Text - maßgeblich ist der im GMBI bekanntgemachte ASR-Text -

- 2 -

1 Zielstellung

Diese ASR konkretisiert die Anforderungen an Pausenräume und Pausenbereiche, Bereitschaftsräume sowie an Einrichtungen zum Hinlegen und Ausruhen für schwangere Frauen und stillende Mütter nach Anhang 4.2 und 5.2 Abs. 1 b) und c) der Arbeitsstättenverordnung.

2 Anwendungsbereich

Diese ASR gilt für das Einrichten und Betreiben von Pausenräumen und Pausenbereichen sowie von Bereitschaftsräumen für Beschäftigte in Arbeitsstätten, in Gebäuden oder im Freien. Sie gilt auch für Einrichtungen zum Hinlegen und Ausruhen für schwangere Frauen und stillende Mütter.

Hinweis:

Für die barrierefreie Gestaltung der Pausen- und Bereitschaftsräume gilt die ASR V3a.2 „Barrierefreie Gestaltung von Arbeitsstätten“, Anhang A4.2: Ergänzende Anforderungen zur ASR A4.2 „Pausen- und Bereitschaftsräume“.

3 Begriffsbestimmungen

3.1 **Pausenräume** sind allseits umschlossene Räume, die der Erholung oder dem Aufenthalt der Beschäftigten während der Pause oder bei Arbeitsunterbrechung dienen. Insbesondere für Arbeitsstätten im Freien oder auf Baustellen können dies z. B. auch Räume in vorhandenen Gebäuden sowie in Baustellenwagen, absetzbaren Baustellenwagen oder in Containern sein.

3.2 **Pausenbereiche** sind abgetrennte Bereiche innerhalb von Räumen der Arbeitsstätte, die der Erholung oder dem Aufenthalt der Beschäftigten während der Pause oder bei Arbeitsunterbrechung dienen.

3.3 **Bereitschaftsräume** sind allseits umschlossene Räume, die dem Aufenthalt der Beschäftigten während der Arbeitsbereitschaft oder bei Arbeitsunterbrechungen dienen. Insbesondere für Arbeitsstätten im Freien oder auf Baustellen können dies z. B. auch Räume in vorhandenen Gebäuden sowie in Baustellenwagen, absetzbaren Baustellenwagen oder in Containern sein.

3.4 **Einrichtungen für schwangere Frauen und stillende Mütter** bieten schwangeren Frauen und stillenden Müttern die Gelegenheit, sich während der Pausen oder der Arbeitszeit zu setzen, hinzulegen und auszuruhen.

- inoffizieller Text - maßgeblich ist der im GMBI bekanntgemachte ASR-Text -

- 3 -

4 Pausenräume und Pausenbereiche

4.1 Allgemeine Anforderungen

(1) Pausenräume und Pausenbereiche müssen in einer der Sicherheit und der Gesundheit zuträglichen Umgebung eingerichtet und betrieben werden.

Pausenbereiche sind Pausenräumen gleichgestellt, wenn sie gleichwertige Bedingungen für die Pause gewährleisten.

(2) Ein Pausenraum oder Pausenbereich ist zur Verfügung zu stellen, wenn mehr als zehn Beschäftigte einschließlich Zeitarbeitnehmern gleichzeitig in der Arbeitsstätte tätig sind.

Nicht zu berücksichtigen sind Beschäftigte, die

- aufgrund des Arbeitszeitgesetzes keinen Anspruch auf Ruhepausen haben (z. B. Teilzeitkräfte mit bis zu sechs Stunden täglicher Arbeitszeit) oder
- überwiegend außerhalb der Arbeitsstätte tätig sind (z. B. Außendienstmitarbeiter, Kundendienstmonteure).

(3) Unabhängig von der Anzahl der Beschäftigten ist ein Pausenraum oder Pausenbereich zur Verfügung zu stellen, wenn Sicherheits- oder Gesundheitsgründe dies erfordern. Das können z. B. sein:

- Arbeiten mit erhöhter Gesundheitsgefährdung in Hitze, Kälte, Nässe oder Staub,
- Überschreitung der Auslösewerte für Lärm oder Vibrationen (siehe LärmVibrationsArbSchV),
- Gefährdungen beim Umgang mit biologischen Arbeitsstoffen oder Gefahrstoffen,
- unzuträgliche Gerüche,
- überwiegende Arbeiten im Freien,
- andauernde, einseitig belastende Körperhaltung mit eingeschränktem Bewegungsraum, z. B. Steharbeit,
- schwere körperliche Arbeit,
- stark schmutzende Tätigkeit,
- Arbeitsräume/Bereiche ohne Tageslicht oder
- Arbeitsräume/Bereiche, zu denen üblicherweise Dritte (z. B. Kunden, Publikum, Mitarbeiter von Fremdfirmen) Zutritt haben.

- Ausschuss für Arbeitsstätten – ASTA-Geschäftsführung – BAuA – www.baua.de -

- inoffizieller Text - maßgeblich ist der im GMBI bekanntgemachte ASR-Text -

- 4 -

(4) Auf einen Pausenraum oder Pausenbereich kann bei Tätigkeiten in Büroräumen oder in vergleichbaren Arbeitsräumen verzichtet werden, sofern diese während der Pause frei von arbeitsbedingten Störungen (z. B. durch Publikumsverkehr, Telefonate) sind. Damit wird eine gleichwertige Erholung im Arbeitsraum gewährleistet. Vergleichbare Arbeitsräume können z. B. Registraturen oder Bibliotheken sein.

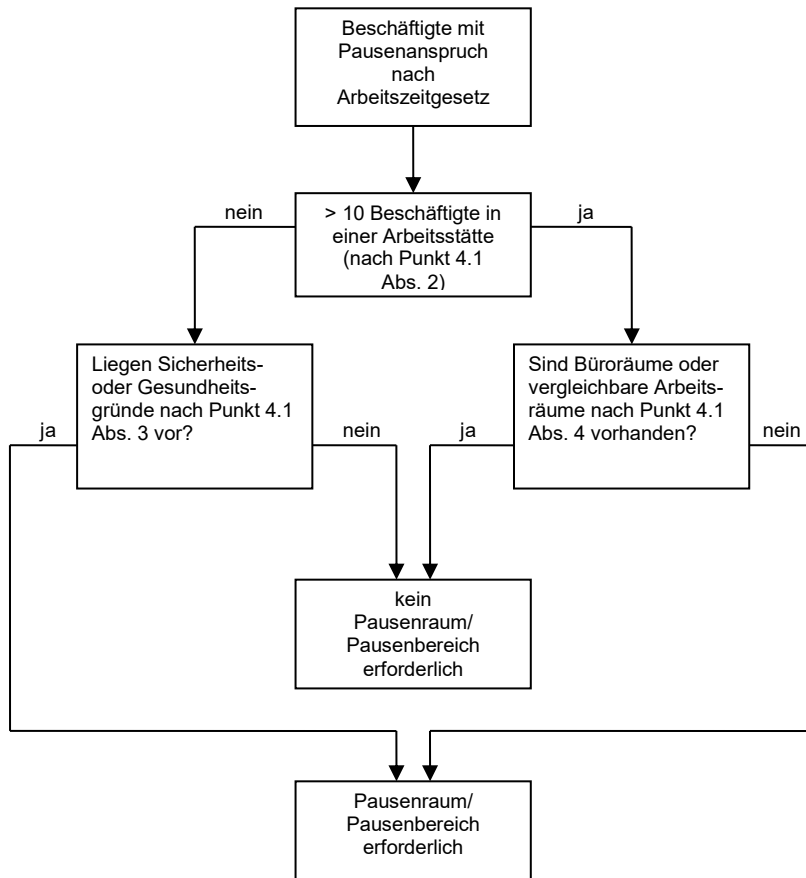


Abb. 1: Ermittlung der Notwendigkeit von Pausenräumen oder Pausenbereichen

(5) Pausenräume und Pausenbereiche müssen leicht und sicher über Verkehrswege erreichbar sein. Der Zeitbedarf zum Erreichen der Pausenräume soll 5 Minuten je Wegstrecke (zu Fuß oder mit betrieblich zur Verfügung gestellten Verkehrsmitteln) nicht überschreiten. Die Wegstrecke zu Pausenbereichen darf 100 m nicht überschreiten.

(6) Pausenräume und Pausenbereiche dürfen nicht unterhalb schwebender Lasten oder in Bereichen mit Gefährdung durch herabfallende Gegenstände eingerichtet werden.

- inoffizieller Text - maßgeblich ist der im GMBI bekanntgemachte ASR-Text -

- 5 -

(7) Im Pausenraum und Pausenbereich sind Beeinträchtigungen, z. B. durch Vibrationen, Stäube, Dämpfe oder Gerüche, soweit wie möglich auszuschließen. Während der Pause darf der durchschnittliche Schalldruckpegel in Pausenräumen aus den Betriebseinrichtungen und dem von außen einwirkenden Umgebungslärm höchstens 55 dB(A) betragen. In Pausenbereichen soll dieser Wert nicht überschritten werden.

(8) Pausenräume und Pausenbereiche müssen frei von arbeitsbedingten Störungen (z. B. durch Produktionsabläufe, Publikumsverkehr, Telefonate) sein.

(9) In Pausenräumen und Pausenbereichen muss für Beschäftigte, die den Raum oder Bereich gleichzeitig benutzen sollen, eine Grundfläche von jeweils mindestens 1,00 m² einschließlich Sitzgelegenheit und Tisch vorhanden sein. Flächen für weitere Einrichtungsgegenstände, Zugänge und Verkehrswege sind hinzuzurechnen (siehe ASR A1.2 „Raumabmessungen und Bewegungsflächen“).

Die Grundfläche eines Pausenraumes muss mindestens 6,00 m² betragen.

Die lichte Höhe von Pausenräumen muss den Anforderungen der ASR A1.2 „Raumabmessungen und Bewegungsflächen“ entsprechen.

(10) Pausenräume sollen eine Sichtverbindung nach außen aufweisen. Für Pausenbereiche wird eine solche empfohlen.

(11) Pausenräume und Pausenbereiche müssen

- über möglichst ausreichend Tageslicht verfügen und ausreichend beleuchtet sein (siehe ASR A3.4 „Beleuchtung“),
- ausreichend temperiert sein (siehe ASR A3.5 „Raumtemperatur“) und
- gesundheitlich zuträgliche Atemluft in ausreichender Menge aufweisen (siehe ASR A3.6 „Lüftung“).

(12) Der Umfang der Ausstattung von Pausenräumen und Pausenbereichen richtet sich nach der Anzahl der gleichzeitig anwesenden Benutzer. Für diese sind Sitzgelegenheiten mit Rückenlehne und Tische vorzusehen. Das Inventar muss leicht zu reinigen sein. Ein Abfallbehälter mit Deckel ist bereitzustellen.

Ein Bedarf für Einrichtungen für das Wärmen und Kühlen von Lebensmitteln liegt vor, wenn keine Kantine zur Verfügung steht oder bei Beschäftigten, die durch ärztliches Attest nachweisen, dass sie eine bestimmte Diät einhalten müssen. Bei Bedarf sind Kleiderablagen und der Zugang zu Trinkwasser zur Verfügung zu stellen. Eine Waschgelegenheit im Pausenraum kann zweckmäßig sein (siehe ASR A4.1 „Sanitärräume“).

- inoffizieller Text - maßgeblich ist der im GMBI bekanntgemachte ASR-Text -

- 6 -

(13) Eine Kantine oder ein Restaurant kann als Pausenraum genutzt werden, wenn sich die Beschäftigten ohne Verzehrzwang aufhalten dürfen und die Anforderungen von Punkt 4.1 Abs. 5, 7 und 9 bis 12 erfüllt werden.

4.2 Zusätzliche Anforderungen an Pausenräume

(1) Pausenräume können außerhalb der festgelegten Pausenzeiten für andere Zwecke, z. B. Besprechungen, Schulungen, genutzt werden, wenn diese die in der ASR A1.2 „Raumabmessungen und Bewegungsflächen“ enthaltenen Raumabmessungen erfüllen. Die Räume müssen vor der Nutzung als Pausenraum gelüftet und gereinigt sein.

(2) Führt die Tür eines Pausenraumes unmittelbar ins Freie, so sind die Beschäftigten vor Zugluft zu schützen. Dies kann durch einen Windfang oder Windfangraum mit Vorhang aus einem schwer entflammaren Material erreicht werden.

4.3 Zusätzliche Anforderungen an Pausenbereiche

(1) Pausenbereiche sind an ungefährdeter Stelle anzuordnen. Sie dürfen z. B. nicht in der Nähe heißer Oberflächen eingerichtet werden.

(2) Pausenbereiche müssen optisch abgetrennt sein, z. B. durch mobile Trennwände, Möbel oder geeignete Pflanzen.

5 Bereitschaftsräume

(1) Ein Bereitschaftsraum muss immer dann zur Verfügung stehen, wenn während der Arbeitszeit regelmäßig und in erheblichem Umfang (in der Regel mehr als 25 Prozent der Arbeitszeit) Arbeitsbereitschaft oder Arbeitsunterbrechungen auftreten. Das ist u. a. der Fall, wenn nicht vorhergesehen werden kann, wann eine Arbeitsaufnahme erfolgt, z. B. in Krankenhäusern, bei Berufsfeuerwehren, Rettungsdiensten oder Fahrbereitschaften.

(2) Als Bereitschaftsraum kann unter Berücksichtigung von Absatz 4 auch ein Pausenraum genutzt werden.

(3) Der Bereitschaftsraum muss mindestens den Anforderungen an einen Pausenraum entsprechen.

(4) Liegt die Arbeitsbereitschaft oder die Arbeitsunterbrechung in den Nachtstunden oder ist die Arbeitszeit einschließlich der Bereitschaftszeit größer als 12 Stunden, muss der als Bereitschaftsraum genutzte Raum zusätzlich mit Liegen ausgestattet sein. Zusätzliche Anforderungen an die zweckentsprechende

- inoffizieller Text - maßgeblich ist der im GMBI bekanntgemachte ASR-Text -

- 7 -

Ausstattung von Bereitschaftsräumen sind im Rahmen der vorgesehenen Nutzung zu ermitteln.

(5) Müssen Liegen zur Verfügung gestellt werden, ergeben sich folgende Anforderungen:

- Die Mindestgrundfläche des Bereitschaftsraumes ergibt sich aus den Stellflächen der Ausstattung, Bewegungsflächen und den Verkehrsflächen.
- Die Nutzung der Bereitschaftsräume getrennt nach Frauen und Männern ist räumlich oder organisatorisch sicherzustellen.
- Für die Zeit der Nutzung der Liegen ist eine anderweitige Nutzung des Raumes durch andere Personen (z. B. als Pausenraum, Büro, Arztzimmer) nicht zulässig.
- Der Raum muss verschließbar, nicht einsehbar und verdunkelbar sein.
- Es soll eine Waschgelegenheit zur Verfügung stehen.
- Liegen müssen gepolstert und mit einem wasch- oder wegwerfbaren Belag ausgestattet sein.
- Die Erreichbarkeit der Beschäftigten ist unter Wahrung ihrer Privatsphäre zu gewährleisten (z. B. durch Rufeinrichtung).
- Zur Sicherstellung der Alarmierung im Brandfall und zum sicheren Verlassen des Bereitschaftsraumes siehe ASR A2.2 „Maßnahmen gegen Brände“ und ASR A2.3 „Fluchtwege und Notausgänge“.

6 Einrichtungen für schwangere Frauen und stillende Mütter

(1) Werden schwangere Frauen oder stillende Mütter beschäftigt, müssen Einrichtungen zum Hinlegen, Ausruhen und Stillen am Arbeitsplatz oder in unmittelbarer Nähe in einer Anzahl vorhanden sein, die eine jederzeitige Nutzbarkeit sicherstellen. Die Privatsphäre ist bei der Nutzung zu gewährleisten.

(2) Die Einrichtungen zum Hinlegen, Ausruhen und Stillen müssen gepolstert und mit einem wasch- oder wegwerfbaren Belag ausgestattet sein.

(3) Für die Räume, in denen die Einrichtungen genutzt werden, gelten die Anforderungen aus Punkt 4.1 Abs. 5 bis 11.

7 Abweichende/ergänzende Anforderungen für Baustellen

(1) Für Beschäftigte auf Baustellen ist ein Pausenraum oder ein Pausenbereich vorzusehen, da die Voraussetzungen nach Punkt 4.1 Abs. 3 in der Regel gegeben sind.

- inoffizieller Text - maßgeblich ist der im GMBI bekanntgemachte ASR-Text -

- 8 -

(2) Abweichend von Punkt 7 Abs. 1 ist auf Baustellen ein Pausenraum oder Pausenbereich nicht erforderlich, wenn bis zu vier Beschäftigte eines Arbeitgebers gleichzeitig längstens eine Woche oder höchstens 20 Personentage tätig sind. Voraussetzung ist, dass die Möglichkeit besteht, sich an einer gleichwertigen Stelle gegen Witterungseinflüsse geschützt zu waschen (siehe ASR A4.1 „Sanitärräume“, Punkt 6.1 Abs. 2), zu wärmen, umzukleiden und eine Mahlzeit einzunehmen und ggf. zuzubereiten.

(3) Abweichend von den Anforderungen des Punktes 4.1 Abs. 7 Satz 2 ist für die Pausenzeit ein durchschnittlicher Schalldruckpegel von 55 dB(A) anzustreben.

(4) Die lichte Höhe von Pausenräumen oder Pausenbereichen muss mindestens 2,30 m betragen.

(5) Werden auf Baustellen Unterkünfte zur Verfügung gestellt, kann auf Pausenräume verzichtet werden, sofern die Unterkünfte geeignet sind, von den jeweiligen Bewohnern auch zum Aufenthalt bei Pausen genutzt werden zu können und die Anforderungen nach Punkt 4.1 Abs. 12 und die entsprechenden Anforderungen der ASR A4.1 „Sanitärräume“ erfüllt sind.

(6) Ergänzend zu Punkt 4.1 Abs. 12 muss für Pausenräume oder Pausenbereiche, in denen Beschäftigte sich umziehen, eine Möglichkeit zur getrennten Aufbewahrung für Arbeits- und Schutzkleidung sowie Straßenkleidung vorhanden sein (siehe entsprechende Anforderung der ASR A4.1 „Sanitärräume“ Punkt 8.5).

Literaturhinweise:

LASI LV 50 "Bewegungsergonomische Gestaltung von andauernder Steharbeit, März 2009"